

Instrukcja sterowania centralą wentylacyjną RENEÓ za pomocą aplikacji VentsApp Cloud

I. Uwagi

Aby umożliwić sterowanie centralą wentylacyjną RENEÓ przez sieć WiFi, należy spełnić następujące warunki:

- * **Rejestracja kont serwisowych** w systemie VentsApp Cloud zgodnie z instrukcją „Rejestracja kont serwisowych w systemie VentsApp Cloud”.
- * **Pobranie aplikacji** VentsApp Cloud przez Użytkownika Końcowego oraz jego zalogowanie się do systemu po wcześniejszej rejestracji.
- * **Akceptacja sterowania** centralą przez Instalatora/ Serwisanta przez Użytkownika Końcowego.

II. Przygotowanie

1. Montaż sterownika

Zainstaluj sterownik S80 lub S90 zgodnie z instrukcją w Rozdziale 11.1 „DOKUMENTACJA TECHNICZNO-RUCHOWA / Podręcznik Użytkownika i Instalatora ~ Automatyka”

UWAGA: Montaż wymaga odpowiednich uprawnień SEP w Grupie 1.

III. Konfiguracja aplikacji

1. Otwórz aplikację VentsApp Cloud oraz zaloguj się do aplikacji (używając danych konta serwisowego)



2. Podłączenie zasilania

Podłącz centralę wentylacyjną do zasilania (Plug&Play). Po prawidłowym podłączeniu ikona „Połączenia bezprzewodowego” na panelu sterującym powinna szybko migać (oznacza to, że urządzenie działa w trybie Bluetooth). Jeśli ikona nie miga, przełącz urządzenie w tryb łączności bezprzewodowej z telefonem przytrzymując przez 5 sekund przycisk „on/off i BT / WiFi” .

3. Pobranie aplikacji VentsApp

Pobierz aplikację VentsApp Cloud:
 * z **Google Play** (Android) lub **Apple App Store** (iOS),
 * lub zeskanuj kod QR dostępny na urządzeniu.

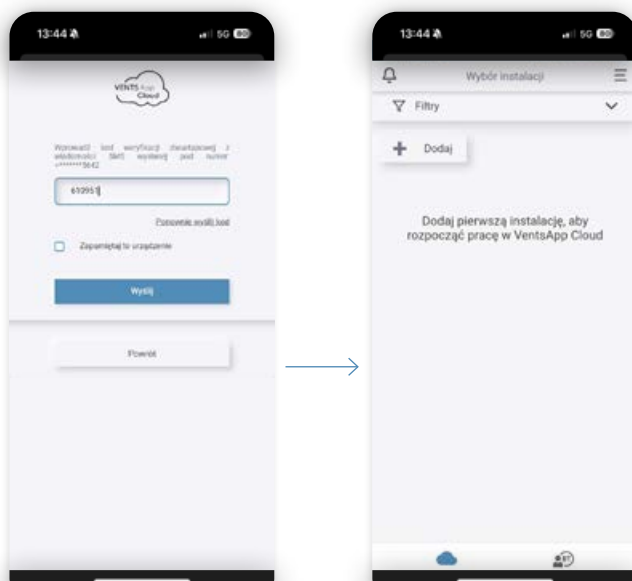
Upewnij się, że Twój telefon ma włączoną funkcję Bluetooth.

4. Uruchomienie aplikacji

Włącz aplikację VentsApp na swoim urządzeniu mobilnym.

2. Wprowadź kod uwierzytelniający otrzymany SMS-em i kliknij „Wyślij”.

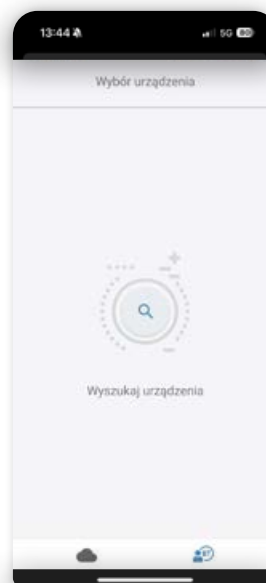
Aplikacja jest gotowa do pracy. Na kolejnym ekranie widzimy menu główne aplikacji z komunikatem „Dodaj pierwszą instalację”



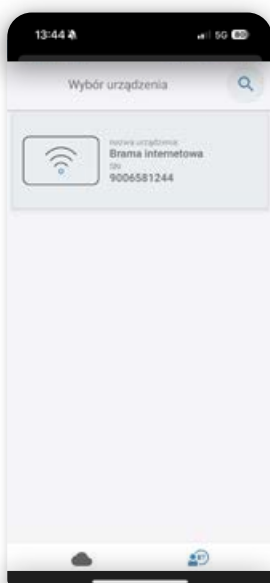
3. Przejdź do aplikacji VentsApp Cloud w celu dodania instalacji należy nacisnąć ikonkę „BT” w prawym dolnym rogu.



4. Naciśnij oznaczenie lupy „Wyszukaj urządzenia”.



5. Aplikacja zidentyfikuje moduł sterujący/bramkę internetową panelu sterującego, naciśnij na ikonę „sygnału”, aby dodać moduł do instalacji.



6. Na ekranie pojawi się ikona sterownika wentylacji wraz z numerem seryjnym.

Naciśnij na ikonę sterownika.



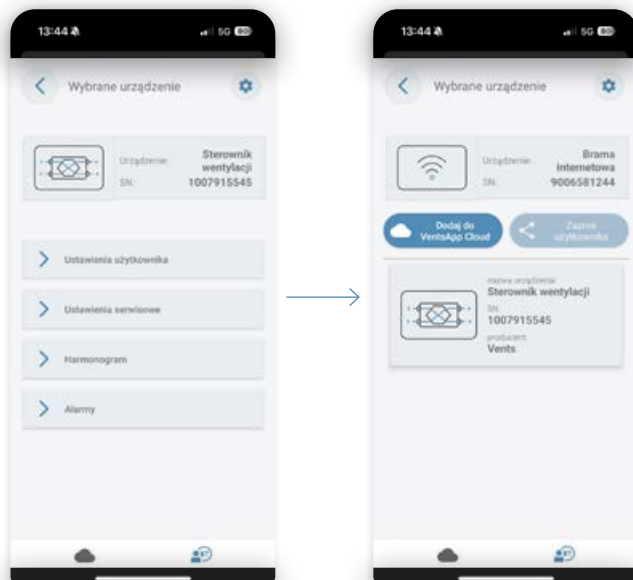
7. Instalacja jest dodana do aplikacji, można sterujesz urządzeniem po BT (Bluetooth), bez potrzeby dodawania do sieci WiFi.

Możesz korzystać ze wszystkich funkcji aplikacji.



8. W celu sterowania aplikacją po WiFi, dodaj centralę do konta VentsApp Cloud.

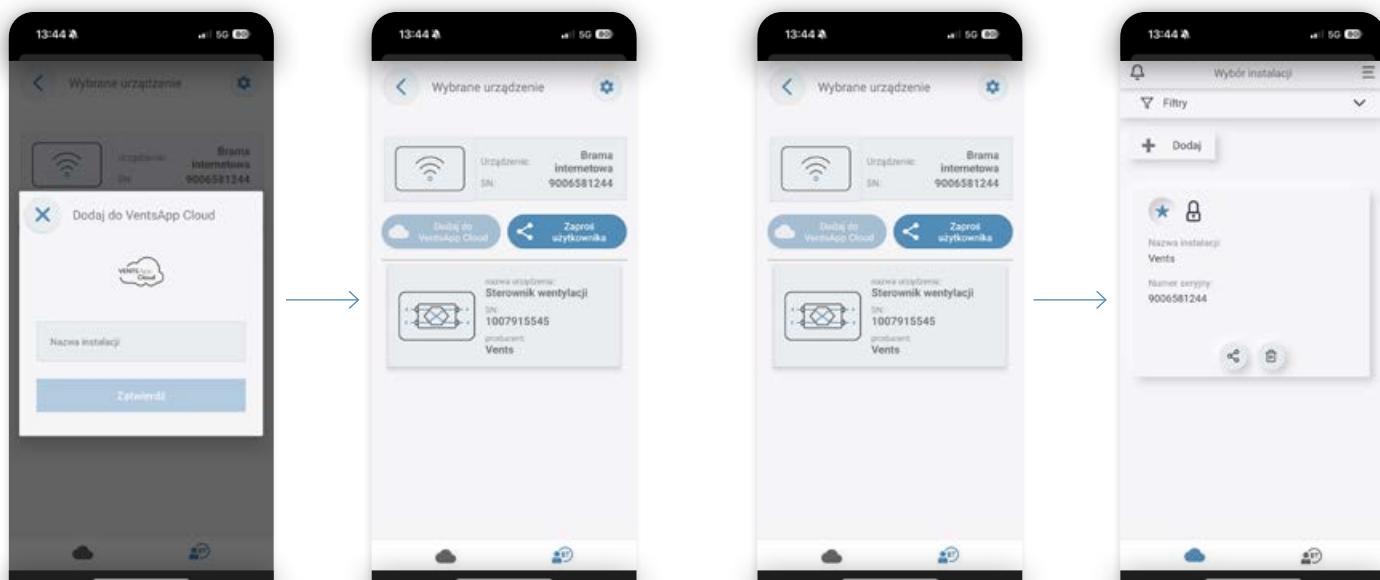
Naciśnij strzałkę, wróć do ekranu głównego, a następnie wybierz ikonę „Dodaj do VentsApp Cloud”.



9. Wpisz nazwę instalacji i zatwierdź. Otrzymasz komunikat, że aplikacja została poprawnie dodana. Na głównym ekranie ikona „Dodaj do Vents App Cloud” nie będzie podświetlona.

10. Instalacja jest widoczna w aplikacji.

Aby to sprawdzić, naciśnij ikonę „chmury” w lewym dolnym rogu.



Instalacja została poprawnie dodana do konta Instalatora/Serwisanta.

*UWAGA: Jako instalator zobaczysz jednostkę z symbolem kłódki, co oznacza brak dostępu do centrali, w celu sterowania zdalnie centralą, należy wysłać zaproszenie do użytkownika końcowego, który po akceptacji zgód, udzieli dostępu. Nadal możesz sterować centralą poprzez Bluetooth, używając przechodząc z zakładki BT ikoną „klucza”

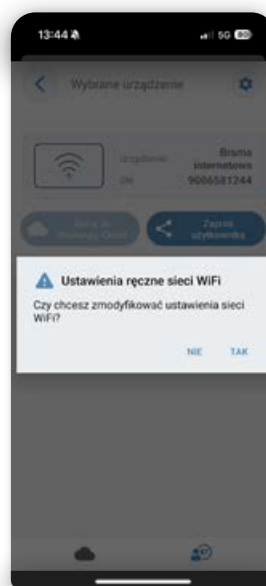
IV. Zaproszenie Użytkownika Końcowego.

1. Przejdź do zakładki „BT” w aplikacji. Wybierz opcję „Zaproś użytkownika”. Podaj adres e-mail Użytkownika Końcowego i wyślij zaproszenie.

*UWAGA: jeśli ikona „Zaproś użytkownika” jest nieaktywna, oznacza to, że instalacja nie została dodana do konta Instalatora.



2. Po wysłaniu zaproszenia aplikacja wyświetli zapytanie o potwierdzenie. Wybierz „NIE” – bez akceptacji zgód przez użytkownika końcowego nie możemy korzystać z jego sieci domowej.



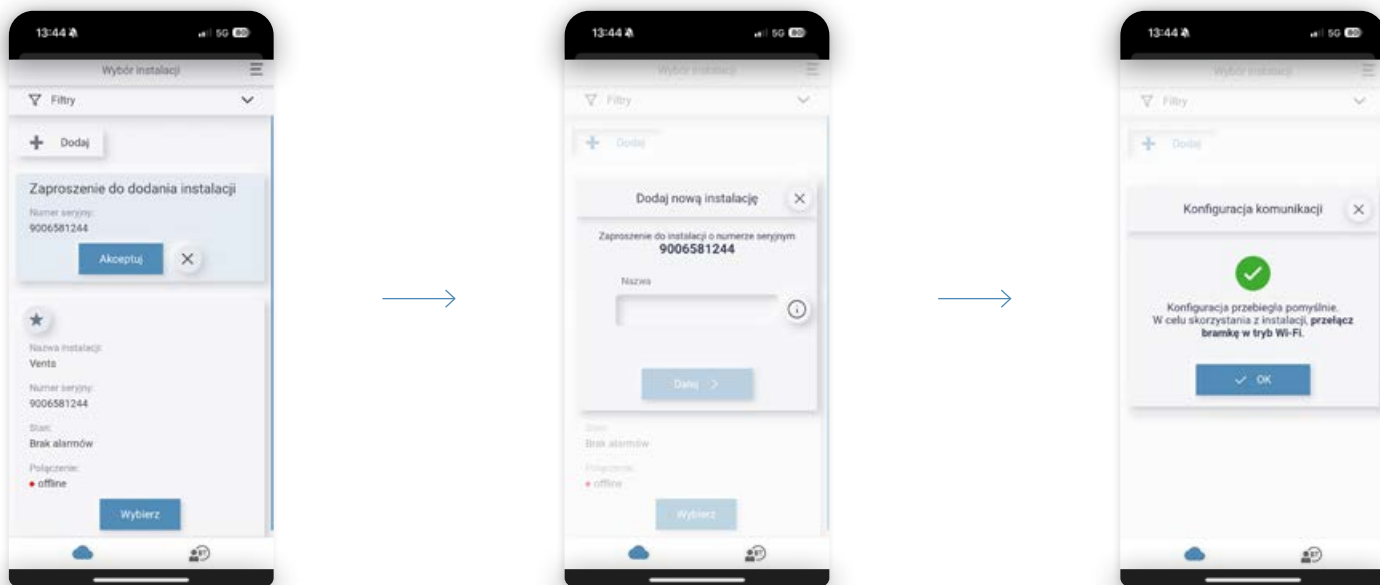
3. Użytkownik otrzymuje na pocztę e-mail z zaproszeniem. Zarejestruje się i wpisze hasło, które będzie domyślnym hasłem do aplikacji. Użytkownik akceptuje zgody marketingowe oraz dostęp zdalny do urządzenia.



4. Po rejestracji i akceptacji zaproszenia użytkownik otrzyma e-mail z linkiem aktywującym konto. Po akceptacji, użytkownik może się zalogować.

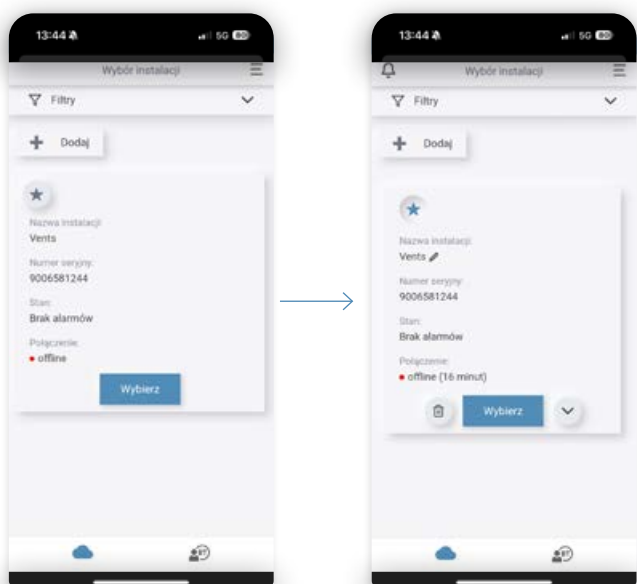


5. Użytkownik, któremu wysłałeś zaproszenie, po zalogowaniu otrzyma komunikat o dodaniu instalacji. Po akceptacji zaproszenia, nadaje nazwę instalacji, akceptuje zgody i potwierdza dodanie aplikacji do swojego konta. Otrzyma komunikat o pomyślnej konfiguracji i przełączenia w tryb WiFi.

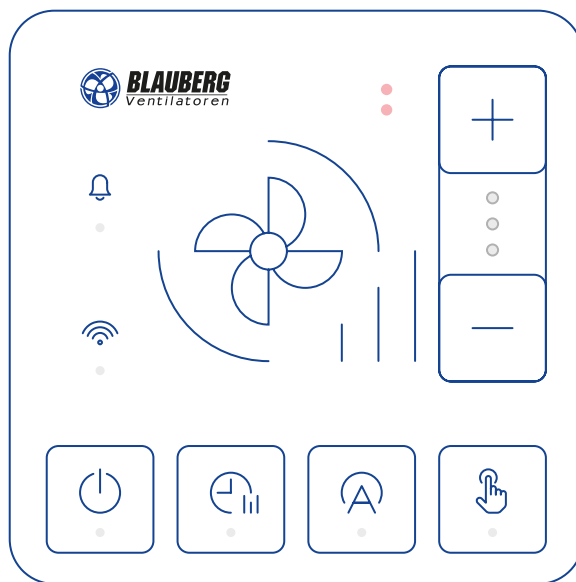


6. Ty i Użytkownik Końcowy macie dodaną instalację do kont z informacją zwrotną, że centrala jest w trybie „offline”, możesz sterować instalacją po BT (Bluetooth).

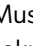

*Uwaga: centrala działa w trybie po BT, możesz nią sterować, przechodząc do sekcji BT w prawym, górnym rogu.




7. Przełączenie w tryb Wifi odbywa się poprzez panel sterujący centrali, jest to panel S80 lub S90.



a) W przypadku panelu S80:

Musisz przytrzymać przycisk  na panelu przez 5 sekund, centrala przejdzie z trybu BT do WiFi, panel się wyłączy, po ponownym włączeniu ciągle świecą diody LED  oznacza aktywne połączenie z WiFi i serwerem.

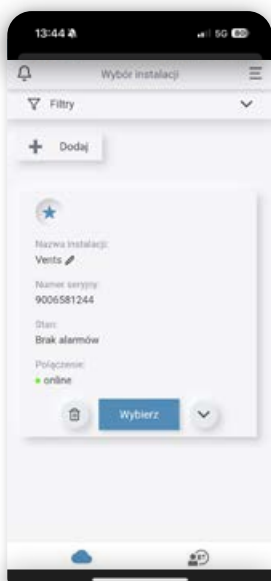
b) w przypadku panelu S 90:

Musisz wejść  w ustawienia, przyciskiem wybrać z listy „Ustawienia WiFi”, wejść w Tryb połączenia i wybrać opcję WiFi, potwierdzić przyciskiem „Zapisz”, a następnie przyciskiem „Ok”.

Centrala przełączy się w tryb WiFi, na panelu w prawym rogu pojawi się symbol .

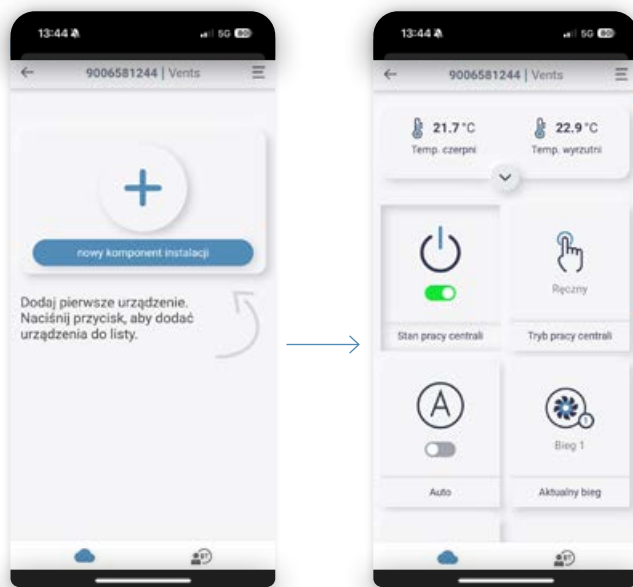


8. Po przełączeniu w tryb WiFi, w aplikacji będą widoczne informacje o połączeniu w trybie online.



9. Ostatni krok to wybranie instalacji przyciskiem „Wybierz” i dodanie nowego komponentu instalacji, otrzymasz informacje, że instalacja została dodana. Po odświeżeniu Ty jak i Użytkownik Końcowy widzisz jednostkę w trybie „online”.

Aplikacja jest gotowa do pracy po WiFi.



Gratulacje!

Masz pełen dostęp do aplikacji VentsApp Cloud.